



Brésil: soutenir le foot ... et les exploitations familiales!!!



On aura beaucoup parlé du Brésil en cette période de coupe du monde! Mais saviez-vous que le Brésil, c'est aussi 4 millions d'exploitations familiales? Dans le cadre de l'Année Internationale de l'Agriculture familiale, l'UAW et le CSA ont décidé de mettre l'agriculture familiale à l'honneur lors de la prochaine Foire de Libramont. Des portraits d'exploitations familiales wallonnes, congolaise, philippine et brésilienne seront exposés dans le stand de la FWA. En voici déjà un petit aperçu...

Au Brésil, l'agrobusiness et l'agriculture familiale cohabitent

On le sait, le Brésil est un exportateur majeur de produits agricoles. Et qui n'a pas déjà été impressionné par les exploitations agricoles gigantesques et ultra-mécanisées qu'on voit dans les médias? Mais ceci ne devrait pas nous faire oublier qu'au Brésil, 85% des exploitations sont familiales! Cependant, si elles sont les plus nombreuses, les exploitations familiales occupent moins de 30% des terres, conséquence de la période coloniale: ce sont les exploitations latifundiaires, d'agrobusiness, de plus de 500 ha qui détiennent la majorité des terres agricoles!

Les exploitations familiales ont quant à elles une taille moyenne de 15 ha. Contrairement aux exploitations latifundiaires qui sont axées sur l'exportation, elles produisent des produits agricoles destinés essentiellement à l'alimentation des brésiliens, comme le lait, le maïs, le manioc et le haricot. Depuis 2006, le gouvernement brésilien soutient spécifiquement les exploitations familiales.

Une reconnaissance et un soutien public aux exploitations familiales depuis 2006

L'agriculture familiale a longtemps été marginalisée au Brésil. Mais après une première reconnaissance dans les années '90 du caractère dual de l'agriculture brésilienne, avec d'un côté l'agriculture familiale et de l'autre l'agriculture «patronale», l'Etat brésilien a reconnu officiellement l'agriculture familiale en 2006 en lui don-

nant une définition juridique. Cette définition a été accompagnée de plusieurs programmes visant spécifiquement à soutenir les exploitations familiales: accès au crédit pour l'investissement, assurance contre les risques climatiques, service de conseil agricole, appui à la commercialisation (via les achats publics, dont nous vous parlions dans notre page du 5 juin dernier), soutien à la transformation, ... ces programmes se basent sur une reconnaissance des fonctions sociales, environnementales et économiques de l'agriculture familiale dans le domaine de l'alimentation. En effet, les statistiques nationales montrent que l'agriculture familiale emploie 75% des actifs agricoles brésiliens, avec 15,4 actifs par 100 ha contre 1,7 pour l'agrobusiness! L'agriculture

familiale contribue aussi à près de 40% du produit brut agricole. Par ailleurs, le Ministère du développement agraire (MDA) a axé les services de conseil et les référentiels techniques sur l'agroécologie. Si la politique brésilienne montre de bons résultats, elle rencontre aussi des difficultés, notamment des résistances institutionnelles, une tendance au clientélisme... mais l'expérience a le mérite de montrer qu'il est possible de cibler l'agriculture familiale et pourra peut-être inspirer d'autres gouvernements.

Pour en savoir plus, voir notamment le rapport «Les agricultures familiales du monde» réalisé par Cirad/AFD/MAE/MAAF et disponible sur www.coordinationssud.org/.

Ireno et Neide sont membres de la FETRAF, la Fédération des Travailleurs de l'Agriculture Familiale. La FETRAF a comme activité centrale la défense des intérêts des agriculteurs familiaux du Brésil. C'est Fédérations de l'Agriculture Familiale la plus organisée au Brésil, elle a été créée en 2004, est présente dans 18 Etats, avec plus de 600 syndicats et associations syndicales et représente plus de 500 000 agriculteurs familiaux. La FWA et son agri-agence le CSA collaborent régulièrement avec la FETRAF.

L'exploitation familiale de Ireno et Neide Woithe au Brésil



CARTE D'IDENTITÉ DE LA FAMILLE

Situation de la ferme	Province de Rio Grande Sud,
Taille du ménage	6 personnes
Taille de l'exploitation	18 ha
Activités agricoles	élevage laitier, maïs ensilage, soja, volaille, chèvres

La ferme d'Ireno et de Neide est située au Sud du Brésil, dans l'Etat du Rio Grande do Sul, dans la municipalité d'Estação.

L'exploitation familiale s'étend sur 18 ha et on y élève des vaches laitières, on y cultive du maïs ensilage et du soja. La famille produit également de la volaille, du canard, des chèvres et du maïs grain pour sa propre alimentation. Une des caractéristiques de l'agriculture familiale brésilienne est en effet la production d'aliments pour sa propre consommation.

La famille est composée de 6 personnes: Ireno et sa femme Neide, leurs 2 enfants Aline et Alan, le grand-père Siehfried et le frère d'Ireno, Ireneu. Ireno et Neide s'occupent du bétail et de la production de lait. Ireneu s'occupe des cultures. Les enfants aident quand ils ne sont pas à l'école.

Ce sont les parents du grand-père Siehfried qui ont émigré d'Allemagne en 1912 pour y cultiver ces terres. Le plus grand changement qu'ait connu Siehfried est le passage de la traction animale (avec l'âne) vers le tracteur. Ireno explique aussi que de nombreux changements ont eu lieu depuis 20 ans: l'amélioration des semences et du matériel, et les techniques de production ont également évolué, comme le semis direct (non-labour). Pour Ireno il est important de toujours s'actualiser en utilisant des technologies diverses. Par ailleurs, les syndicats aident les agriculteurs dans la recherche de politiques publiques favorables à l'agriculture familiale, qui sont opérationnalisées à travers des coopératives.

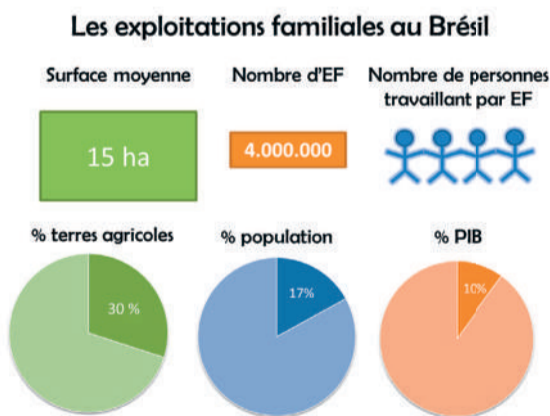
«Nous avons la liberté de vie, le confort et la qualité de vie. Mais d'un autre côté, il nous manque la possibilité de prendre des vacances comme tout travailleur, et nous avons de mauvais jours, avec la pluie ou le soleil, chaud ou froid; le week-end, nous devons nous consacrer à des travaux sur la ferme, «explique Ireno.

Quels sont les avantages et les inconvénients de votre métier?

«Comment voyez-vous l'avenir de la ferme et l'avenir de la famille?»
«Nous voulons que nos enfants suivent nos pas, qu'ils donnent la continuité de notre entreprise».

Avez-vous un message pour les autres agriculteurs du monde?

«Aujourd'hui, je suis fier de produire la nourriture qui va sur la table de chacun. L'agriculture est essentielle pour l'économie et pour le bien être de la société».



nant une définition juridique. Cette définition a été accompagnée de plusieurs programmes visant spécifiquement à soutenir les exploitations familiales: accès au crédit pour l'investissement, assurance contre les risques climatiques, service de conseil agricole, appui à la commercialisation (via les achats publics, dont nous vous parlions dans notre page du 5 juin dernier), soutien à la transformation, ... ces programmes se basent sur une reconnaissance des fonctions sociales, environnementales et économiques de l'agriculture familiale dans le domaine de l'alimentation. En effet, les statistiques nationales montrent que l'agriculture familiale emploie 75% des actifs agricoles brésiliens, avec 15,4 actifs par 100 ha contre 1,7 pour l'agrobusiness! L'agriculture



Cette page mensuelle est réalisée par le Collectif Stratégies Alimentaires asbl. Le CSA est une ONG, agri-agence membre d'AgriCord. Ed. responsable: CSA, D. Van Der Steen 184 D, Boulevard Léopold II 1080 Bruxelles. www.csa-be.org

LA COOPÉRATION BELGE AU DÉVELOPPEMENT **.be**
Avec le soutien de la DGD (Coopération belge)